



商品コード： (ブラック) 307-1452050
(シルバー) 307-1452060

適合車種： グロム JC92
モンキー125 JB03

代表車種を記載しています。最新の適合情報についてはウェブサイトをご参照ください。



フィルター形状が異なるため、グロム(JC92)モンキー125(JB03)の純正オイルフィルターエレメントは使用できません。モンキー125 に装着する場合、ダウンマフラーを推奨します。アップマフラーを使用する場合、オイルホースの取り回しが困難です。

補修部品： (オイルフィルターエレメント) 70-390-11020

- この度はキタコ製品をご購入いただき、誠にありがとうございます。取り付ける前に注意事項をお読みいただき、ご理解の上でご使用ください。
- 製品内容を必ずご確認ください。
- ホンダが発行するサービスマニュアルと併せて作業を行ってください。
- 取扱説明書は大切に保管してください。

注意事項 (必ずお読み下さい)



- このパーツは競技用部品であり、保証の対象外となります。
- 組み込まれた車両での一般公道走行はできません。
- 記載されている適合車種以外の車両には使用しないでください。
- 組み付けミスやセッティング不良による事故やパーツの破損については、保証の対象外となります。
- 指示に従って正しく組み付けてください。記載以外の改造は破損や故障の原因となりますので、絶対に行わないでください。
- 本製品の使用によって生じた付随的な損害、間接的な損害、および逸失利益などについては、一切の責任を負いかねますので、あらかじめご了承ください。
- 周辺部品の役割などが理解できない場合は、必ず専門店の担当者または当社にご相談ください。



- 慣らし運転を必ず行ってください。ただし、慣らし運転中でもセッティング不良の場合はエンジンが損傷する恐れがあります。
- 再使用する部品に損傷や摩耗がある場合は、新品に交換してください。
- 組み付ける部品は、洗浄を行ってください。
- オイルラインに詰まりがないか、エアダスターなどを使用して必ず確認してください。
- 回転しているギアや他の回転部品に手を触れないようにしてください。また、タイヤなどを回さないように注意してください。
- 製品にはエッジや突起がありますので、取り扱い時には手袋を着用し、怪我に注意してください。
- 組み立てる際には、必ずエンジンオイルを塗布しながら作業を行ってください。
- エンジンの振動により、ボルトやナット類が緩む可能性があります。走行前には必ず各部のボルトやナットの締め付け具合を確認してください。
- 仕様変更などにより、説明書の内容 (イラストや写真) と異なる場合があります。
- 製品は予告なく仕様や価格を変更する場合があります。あらかじめご了承ください。



取扱説明書は基本的な知識を持った方を対象にしています。技能や知識がない方は作業を行わないでください。



十分な換気を行ってください。ガソリンは揮発性が高く身体に有害です。エンジンの始動は換気の良い場所で行ってください。



作業中は引火性の非常に高いガソリンを使用するため、タバコなどの火気は厳禁です。



エンジンが作動中または作動後、シリンダーやクランクケース、マフラーなどが高温になっていますので、不用意に触れないようにしてください。



スパークチェックのために、シリンダー外でプラグをスパークさせる行為は絶対に行わないでください。引火や爆発の危険があります。



お気付きの点や異常を発見した場合は、直ちに走行を停止し、当社までご連絡ください。

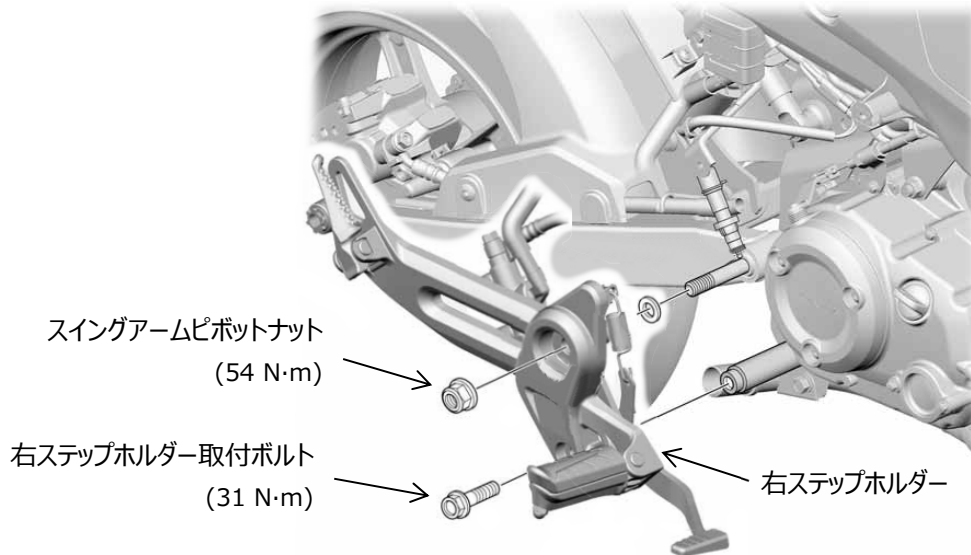
製造には万全を期しておりますが、万一当社の製造上の原因による品質不良が生じた場合は、同様の数量の新しい製品と交換、または無償修理をいたします。ただし、それに伴う故障、破損、事故などの損害、およびパーツ代金や整備費用の代償はご容赦ください。

取り付け手順

- ここに記載されていない分解、組立についてはサービスマニュアルを参照してください。
- 分解した部品は洗浄してください。
- 取り付けの際は必ずトルクを確認してください。
- イラストは純正とは異なる場合があります。

取り外し

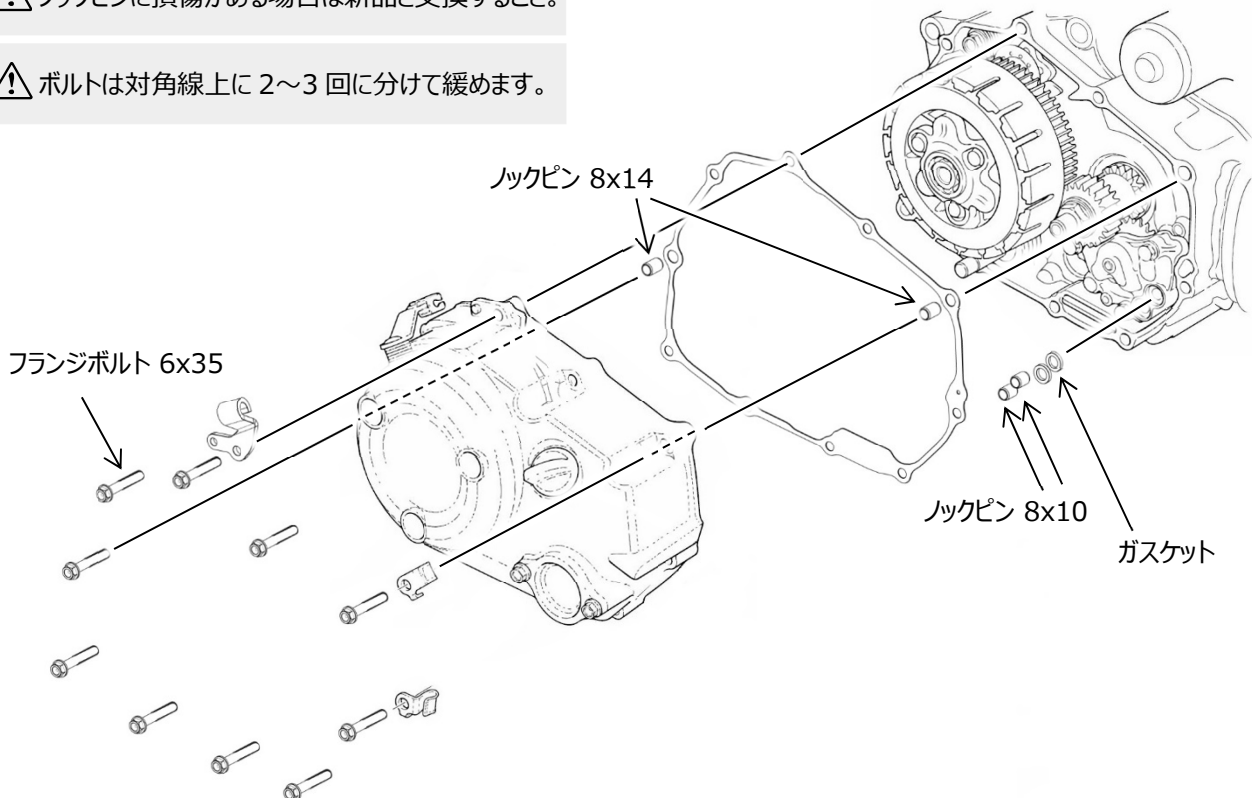
- ドレンボルトを取り外し、エンジンオイルを排出します。
- スイングアームピボットナット、右ステップホルダー取付ボルト、および右ステップホルダーを取り外します。



- フランジボルト 6x35 を外し、右クランクケースカバーを外します。
- ガasketとノックピンを取り外します。

⚠ ノックピンに損傷がある場合は新品と交換すること。

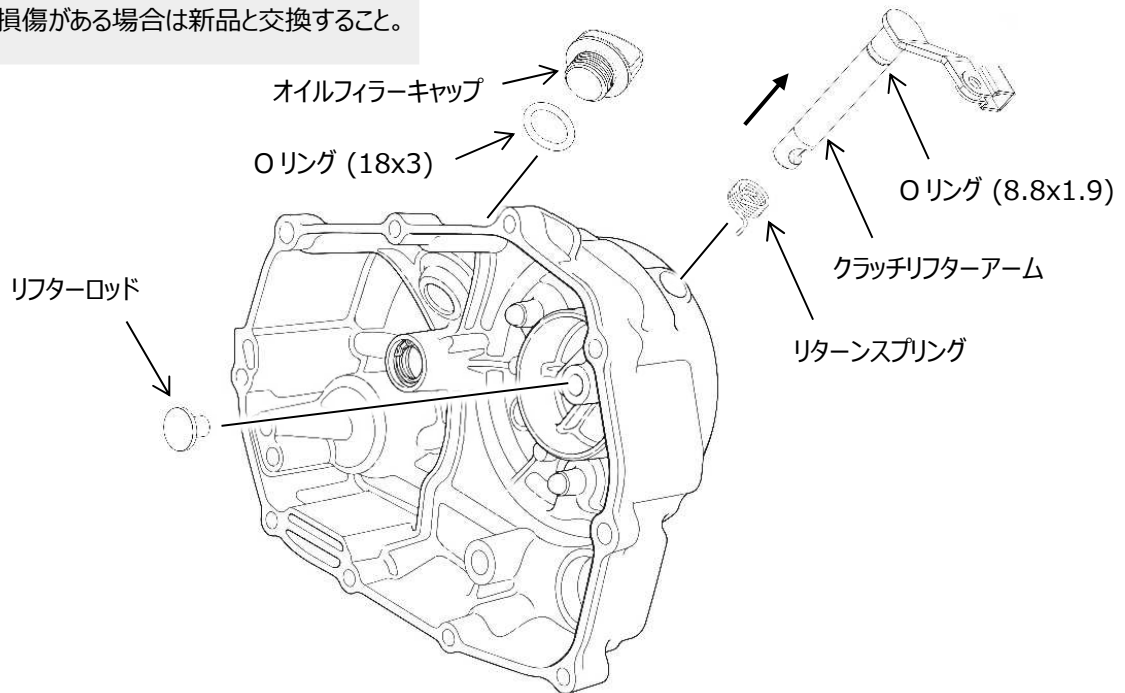
⚠ ボルトは対角線上に2~3回に分けて緩めます。



取り外し

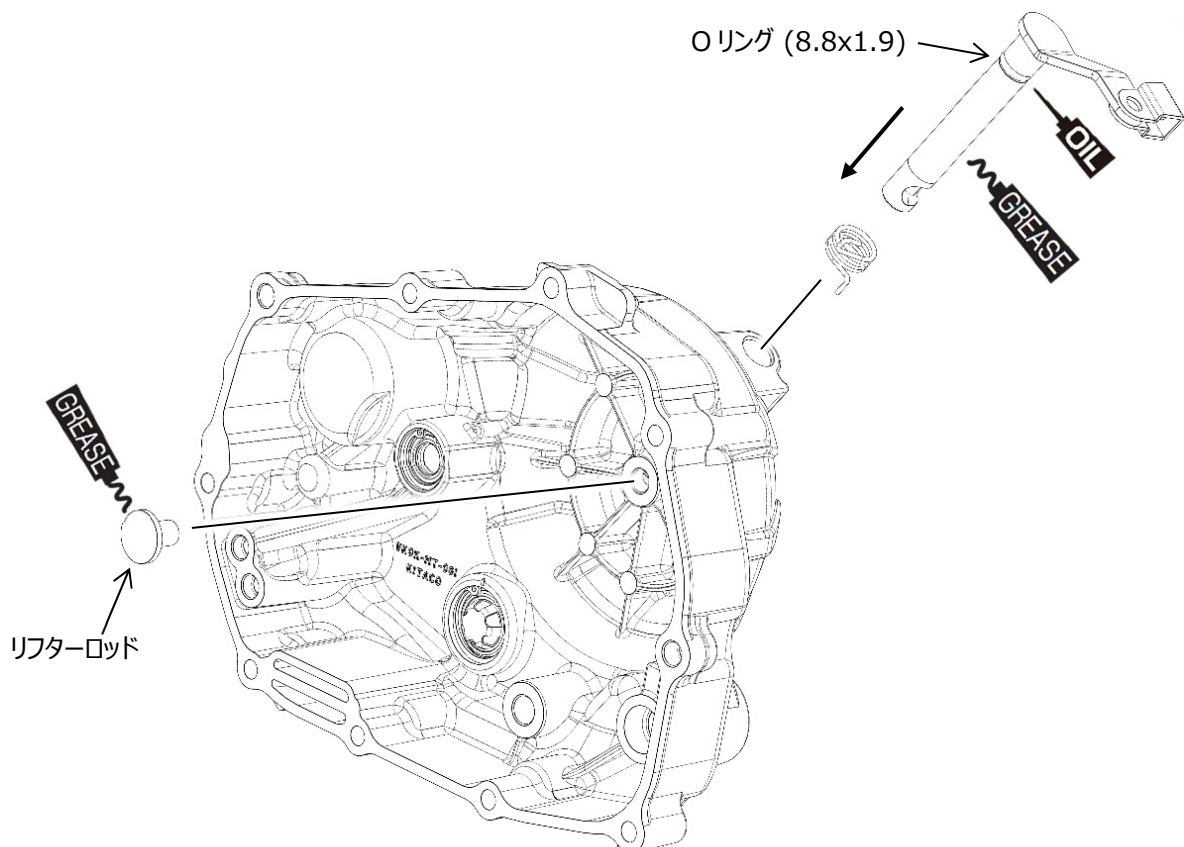
- リフターロッド、クラッチリフターアーム、リターンズプリングを取り外します。
- オイルフィルターキャップとOリングを取り外します。

⚠ Oリングに損傷がある場合は新品と交換すること。



取り付け

- Oリングにエンジンオイルを塗布します。
- リターンズプリングとクラッチリフターアームを取り付けます。
- クラッチリフターアームには二硫化モリブデングリスを塗布し、クラッチカバーに取り付けます。
- リフターロッドの全面に二硫化モリブデングリスを塗布し、取り付けます。



取り付け

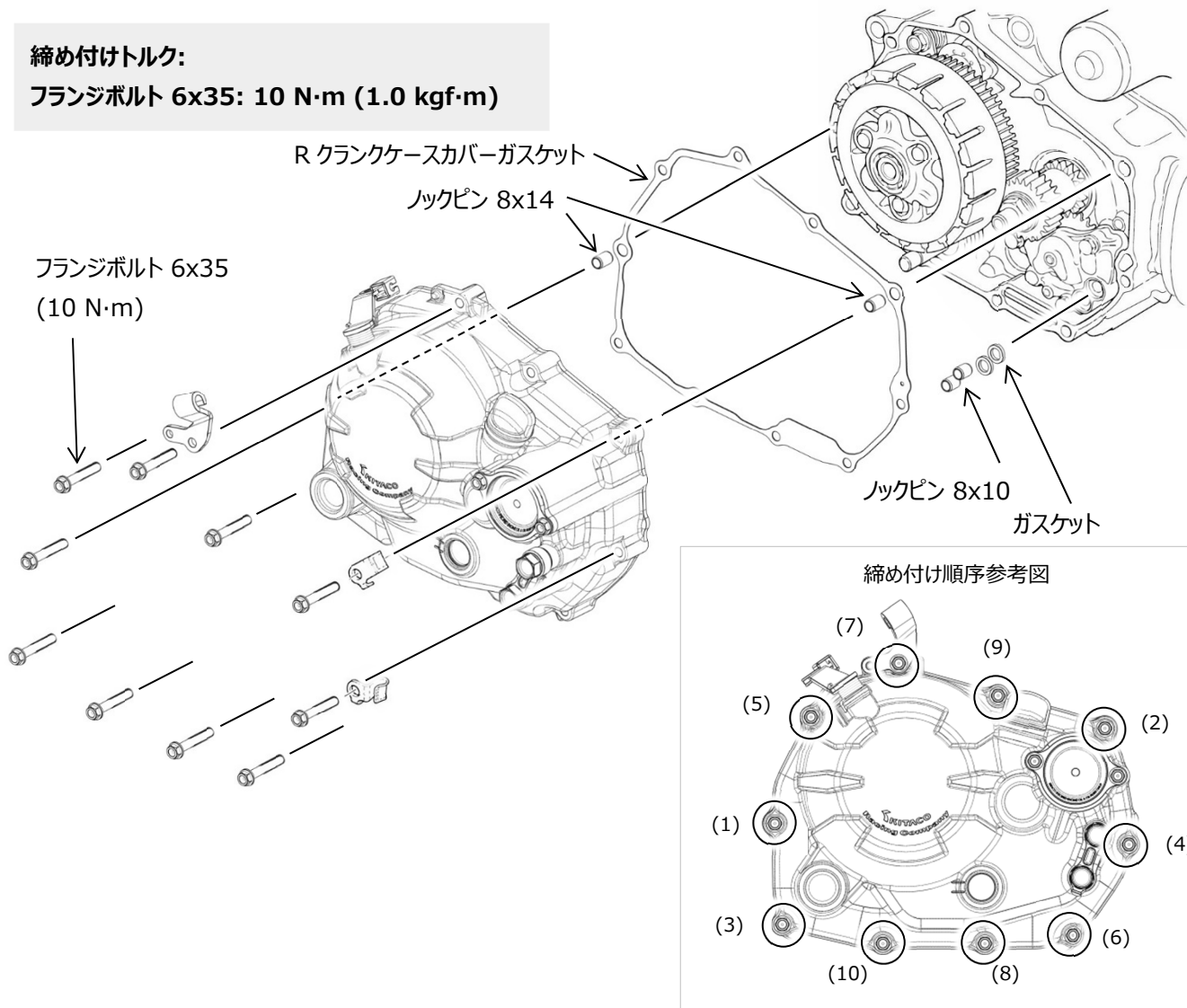
- 右クランクケースとカバーの合わせ面からガスケット材を丁寧に取り除いてください。

⚠ 合わせ面を傷つけないように注意してください。

- ヌックピンと新しいRクランクケースカバーガスケットを取り付けます。
- クラッチカバーを取り付け、ボルトを対角線上に2〜3回に分けて締めてください。

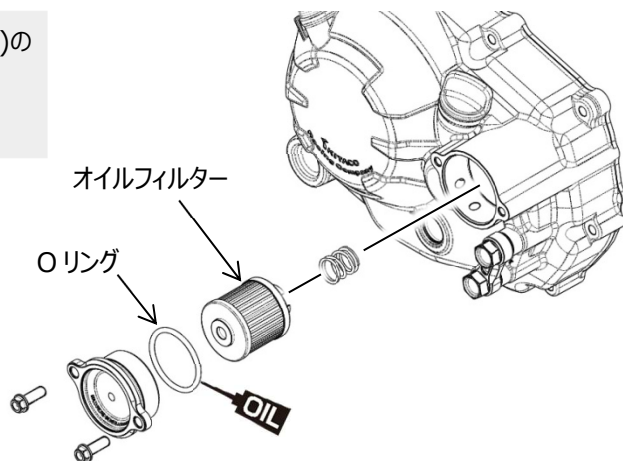
締め付けトルク:

フランジボルト 6x35: 10 N・m (1.0 kgf・m)



オイルフィルターエレメント

- ⚠ フィルター形状が異なるため、グロム(JC92)モンキー125(JB03)の純正オイルフィルターエレメントは使用できません。
キタコ部品番号：70-390-11020



オイルライン

✓ ユニオンニップルを使用することで、オイルクーラーのオイルライン取り出しにも利用できます。

オプションパーツ

ユニオンニップル

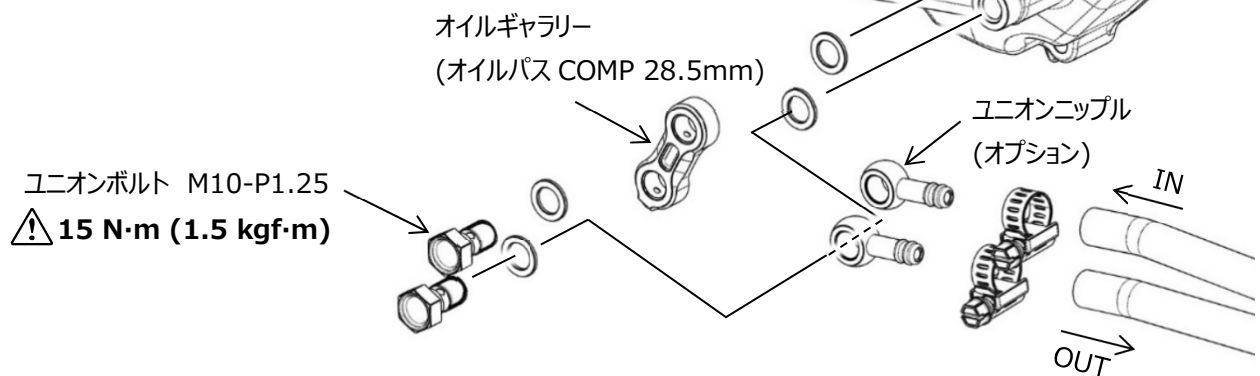
ブラック 1pcs: 0900-990-90030

ブルー 1pcs: 0900-990-90010



締め付けトルク:

ユニオンボルト M10: 15 N·m (1.5 kgf·m)



CLUTCH COVER KIT

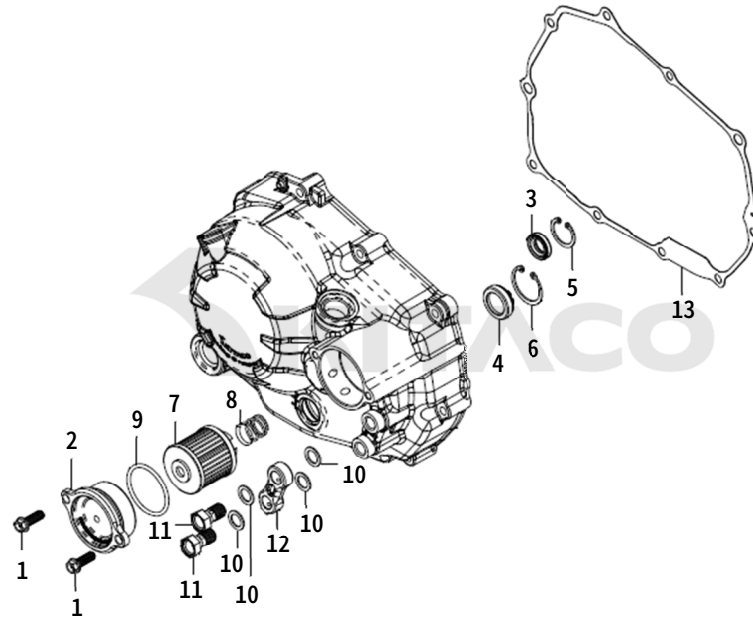
PARTS CATALOGUE

BLACK : 307-1452050 / SILVER : 307-1452060



- This parts catalogue has been created as of January 19, 2023.
- Always specify the part number when ordering a part.

CLUTCH COVER



Ref. No.	Part No.	Description	QTY	
1	060-0550018	ボタンキャップボルト 6X18	2	BUTTON HEAD CAP BOLT 6X18
2	307-1301002BK	オイルフィルターカバー (ブラック)	(1)	OIL FILTER COVER (BLACK)
	307-1301002SL	オイルフィルターカバー (シルバー)	(1)	OIL FILTER COVER (SILVER)
3	307-1301003	オイルシール	1	OIL SEAL 12X20X6
4	307-1301004	オイルレベルファインダー	1	OIL LEVEL FINDER
5	307-1301005	インターナルサークリップ 22MM	1	INTERNAL CIRCLIP 22MM
6	307-1301006	インターナルサークリップ 28MM	1	INTERNAL CIRCLIP 28MM
7	70-390-11020	オイルフィルターエレメント	1	OIL FILTER ELEMENT
8	390-1083703	オイルフィルタースプリング	1	OIL FILTER SPRING
9	390-1083705	Oリング	1	O-RING
10	771-0500999	シーリングワッシャー 10MM	4	SEALING WASHER 10MM
11	771-0900900	ユニオンボルト M10 (レッド)	2	UNION BOLT M10 (RED)
12	771-9000450	オイルパスCOMP 28.5MM (ブラック)	(1)	OIL PASS COMP 28.5MM (BLACK)
	771-9000460	オイルパスCOMP 28.5MM (シルバー)	(1)	OIL PASS COMP 28.5MM (SILVER)
13	966-1452004	R クランクケースカバーガasket	1	R CRANKCASE COVER GASKET

